



PLAN DE EVACUACIÓN

Hacer un plan de evacuación de emergencia, como escapar de un incendio forestal, debería tener lugar mucho antes de que se necesite una evacuación real. Asegúrese de que usted y su familia está bien preparada para evacuar o refugiarse en cualquier momento siguiendo los **PASOS PARA PREPARARSE** »

TENGA UN PLAN PARA USTED Y SU FAMILIA

Debería tener un plan familiar de emergencia, este incluye tener suministros de emergencia tales como Maletas de Emergencia y linternas, junto con procedimientos emergencia de evacuación como saber potenciales rutas de escape, sabiendo qué llevar con usted y cómo se encontrará con otros miembros de la familia después de la evacuación. Documente, revise y practique esto planifique y irepase regularmente!

Para información adicional consulte las guías OCP&R:

- #01 - Vecindario Organizado
- #02 - Notificaciones y Advertencias
- #03 - Preparación: Antes de un Desastre
- #06 - Evacuaciones de Emergencia

PASOS PARA PREPARARSE



❖ Conozca a sus vecinos y considere las necesidades de quienes tienen dificultades. Sea parte de un vecindario organizado que mantiene una lista de todos los contactos del vecindario y números telefónicos de emergencia.



❖ Estudie un mapa de las calles de su vecindario y sepa de antemano qué rutas (en vehículo y caminando) podría ser su mejor ruta de evacuación. Comprenda que puede encontrar peligros tales como incendios forestales o caminos intransitables, prepárese para **alterar su ruta si es necesario**.



❖ Guarde copias de documentos importantes para que pueda tenerlos rápidamente.



❖ Tenga los suministros para mascotas necesarios a mano (correas, agua, comida, etc.).



❖ Identifique la ubicación del gas externo de su hogar, la válvula de cierre. Tenga una llave de cierre de gas cerca de su válvula de cierre de gas externa y sepa cómo usarla.



❖ Si la puerta de su garaje es eléctrica, asegúrese de saber cómo abrirla manualmente desde el interior y / o el exterior (y cómo bloquear manualmente cuando está cerrada). Considere instalar una batería de respaldo para cuando no hay energía.



❖ Mantenga siempre al menos 1/2 tanque de gasolina en su vehículo y estacione hacia la calle. Planee tomar solo un vehículo si es posible.



❖ Durante un incendio forestal u otro desastre, el teléfono / o servicio de Internet puede no estar disponible, las torres pueden estar dañadas o el sistema sobrecargado. Las radios bidireccionales pueden ser una buena opción para comunicarse con vecinos y otros grupos de vecinos.



❖ Tome clases locales CORE / CERT y participe en ejercicios y simulacros de emergencia.

ROPA PARA SOBREVIVIR

Tenga a mano ropa personal protectora y se los pone a la primera señal de problemas:



SOMBRERO FLEXIBLE



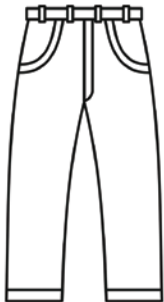
PAÑUELO/BANDANA



CAMISA MANGA LARGA en lana o algodón, no sintético



CINTURÓN RESISTENTE



PANTALONES LARGOS en lana o algodón, no sintético

GAFAS DE PROTECCIÓN



MASCARA DE SEGURIDAD



GUANTES PARA TRABAJO PESADO



CALCETINES de lana o algodón



BOTAS RESISTENTES

EMPAQUE SU MALETA DE EMERGENCIA

La Maleta de Emergencia son kits personales que debe tener cuando hay una emergencia como un incendio forestal o terremoto, o le dicen que evacue. Debe tener una Maleta de Emergencia para cada miembro de la familia. Estas bolsas deberían incluir artículos como linternas, herramientas, radio AM / FM, recetas, copias de documentos importantes, cargadores, comida, agua y ropa protectora para llevarte durante los primeros días críticos.

Ponga artículos en una mochila u otra bolsa fácil de llevar, como una bolsa de lona con una correa para el hombro. Mantenga la Maleta de Emergencia en una ubicación de acceso rápido, como un armario de entrada o cerca de una puerta en un garaje. También puedes mantenerlos afuera de su casa en una caja a prueba de agua. **Asegúrese de que cada bolsa tenga una etiqueta con su nombre y dirección.**

Tener una Maleta de Emergencia en todos sus vehículos y en el trabajo. Ver Guía #07 - Listas de Verificación de Evacuación y Maleta de Emergencia.

PLANEE REFUGIARSE ESCOJA UN LUGAR SI ES NECESARIO

Los incendios forestales son impredecibles y se extienden rápidamente. Incluso si ha preparado de antemano, **puede ser requerido para "refugiarse en el lugar"** si se le ordena o si se encuentra atrapado por un incendio forestal.

Conozca las calles de su vecindario para identificar rutas de escape alternativas, también localice con anticipación lugares cercanos que puedan resistir mejor un incendio forestal. Puede ser su hogar, otro edificio hecho de materiales más resistentes al fuego o menos expuesto a la quema de vegetación, o un área abierta al aire libre como un estacionamiento lejos de la vegetación.

Prepárese para la oscuridad (incluso durante el día), ruido, caos y el impulso natural de huir de la seguridad de su refugio. Es importante mantener la calma y mantenerse juntos - **iPracticar evacuaciones de emergencia de forma regular generará confianza!**

OCP&R es un programa de Oakland Firesafe Council.

Contáctese con OCP&R para obtener más información y asistencia con el plan de evacuación.

Agradeciendo a Firesafe Marin por su contribución a este contenido. Versión 1.2 21/07/20

COMUNIDAD DE OAKLAND PREPARACIÓN & RESPUESTA

www.oaklandcpandr.org | 510.575.0916 | info@oaklandcpandr.org